



L'AFFÛT

Bulletin de Liaison du Groupe Mammalogique d'Auvergne

N°24 – Avril 2021



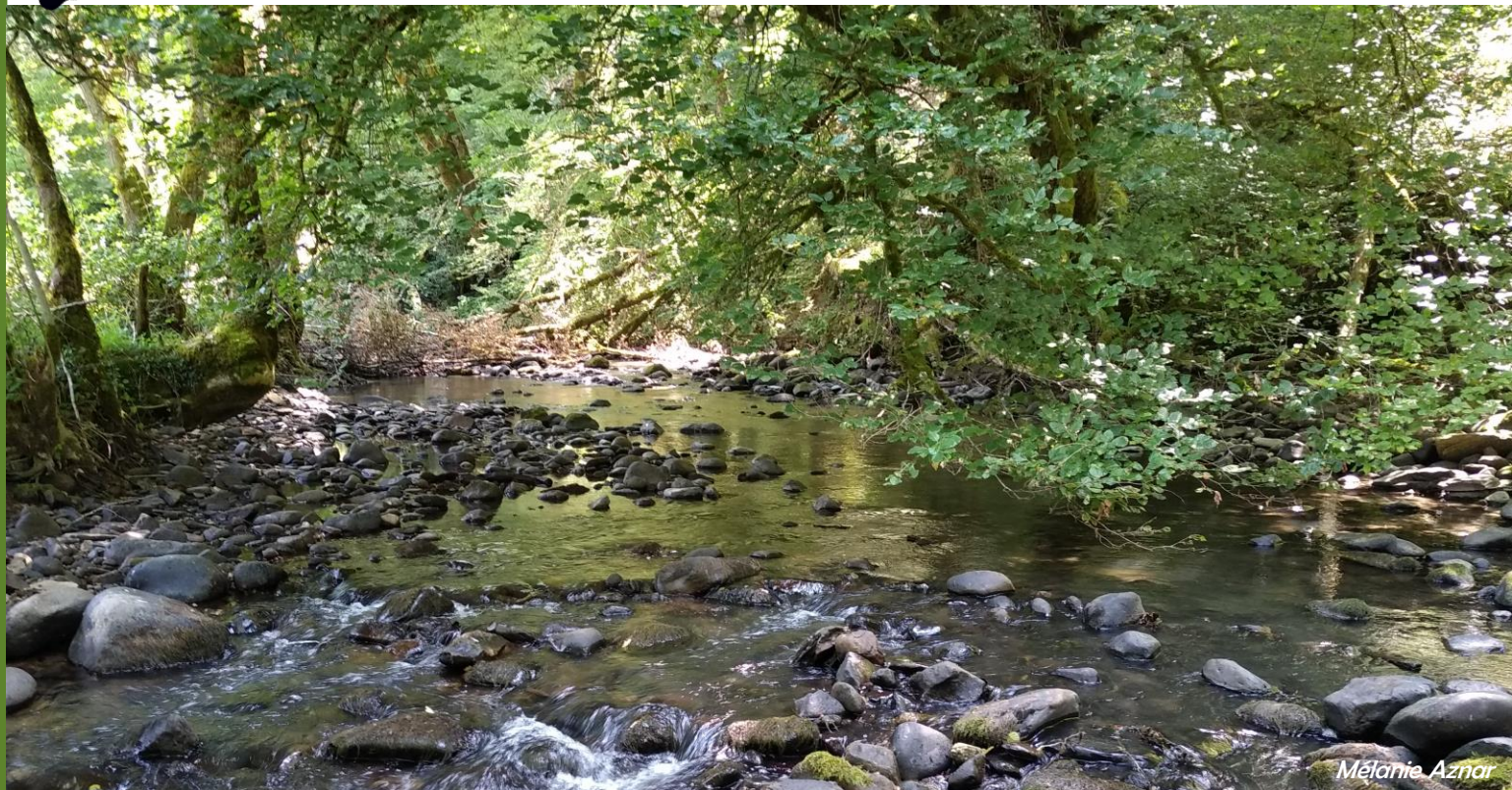
Mélanie Aznar

Sommaire :

- **Travaux et études de l'année 2021 :**
Le GMA, co-animateur de la déclinaison régionale du PNA Louvre
A la recherche du Chat forestier en Livradois-Forez : on s'y remet !
Mammifères et mortalités routières dans le Cantal
Prospections Louvre et Castor sur le site de Varennes-sur-Allier
Un week-end associatif sur les Petits mammifères !
- **Animation et sensibilisation :**
Les animations 2021 : une production GMA & Co
- **Brèves histoires de l'année 2020 :**
La petite prairie d'« Oreille cassée »
Les données de mammifères en 2020 sur Faune-Auvergne : une analyse scientifique ou sociale ?
- **Le coin littéraire :**
Lectures (et autres) au poil...
- **Nous y étions :**
Les 2^{èmes} Rencontres Nationales Petits Mammifères



« Quelque chose de Crossopes en nous »



Mélanie Aznar

La période que nous traversons nous donne l'impression de s'éterniser. Elle met à rude épreuve notre patience et notre capacité à envisager l'avenir. Il ne faut pas se mentir, on a tous envie de revenir quand même à une certaine « normalité ».

L'envie de faire du terrain librement sans regarder la montre pour rentrer avant le couvre-feu. L'envie de faire une sortie collective ou une réunion de travail en physique et non par écrans interposés...

Bientôt, peut être ?

En tout cas, notre association poursuit malgré tout son bout de chemin. C'est aussi une volonté qui nous anime, les administrateurs du GMA, Mélanie notre salariée et moi-même. Quand tout ou presque vous semble contraire, il est essentiel de revenir à la base de notre engagement. Et puis surtout, la protection des mammifères et plus globalement de notre environnement, en a plus que jamais besoin !

Nous continuons donc nos observations et nos études sur le terrain. Nous assurons le suivi de nos dossiers qui auront, nous l'espérons, un impact favorable pour les mammifères. Nous avons actuellement plusieurs actions en cours visant à réduire le risque de mortalité routière, en particulier pour la Loutre. Nous finalisons aussi la mise à jour de l'inventaire ZNIEFF qui nous avait été

commandé il y a deux ans. Autant de petites gouttes d'eau qui font les ruisseaux, les rivières et à terme les grands fleuves.

En parlant de fleuves, vous trouvez justement que le cours des événements actuels est un peu trop tumultueux ? C'est le moment de faire preuve de résilience. Si, comme la définissait Boris Cyrulnik « La résilience, c'est l'art de naviguer dans les torrents », alors devenons tous des Crossopes ! Bien adaptés aux courants, aux rapides, nous aurons la capacité collective de faire évoluer les choses. C'est aussi ça l'enjeu et l'intérêt de l'action associative. Rejoignez-nous en renouvelant votre adhésion en ligne ou via le bulletin que vous trouverez dans ce numéro de l'Affût.

Au plaisir de vous retrouver prochainement, peut-être lors d'une recherche de Crossopes au bord d'un ruisseau auvergnat ou lors de notre Assemblée Générale qui, nous espérons, devrait se tenir fin avril.

Matthieu BERNARD, Président du GMA



Le GMA, co-animateur de la déclinaison régionale du PNA Loutre

Plan National d'Actions en faveur
de la Loutre d'Europe (*Lutra lutra*)

2019 - 2028



ministère de la transition écologique et solidaire

www.ecologie.gouv.fr



Charles Lemarchand

Dans le cadre du Plan National d'Actions (PNA) en faveur de la Loutre d'Europe 2019-2028, le GMA a été retenu, par la DREAL Auvergne Rhône-Alpes, au côté de la LPO AuRA, pour assurer l'animation régionale de la déclinaison du PNA sur la période 2021 à 2025.

Les objectifs principaux de cette animation seront, en cohérence avec les conclusions du bilan régional 2018-2020 :

- Renforcer et conforter le réseau régional d'acteurs établi sur la période 2018-2020 sur la Loutre ;
- L'appui à l'émergence d'actions en faveur de cette espèce ;
- L'amélioration de la prise en compte de la Loutre dans les activités humaines ;
- Et favoriser les approches et actions mutualisées entre espèces PNA.

Le GMA et la LPO ont fait le choix d'une candidature conjointe afin de répondre au mieux aux attentes de la DREAL et dans le but de s'adapter aux contextes spécifiques à chacune des anciennes régions Auvergne et Rhône-Alpes.

Les principales missions d'animation seront :

- Assurer la mise en œuvre du PNA et son suivi ;
- Apporter un appui pour favoriser l'émergence et le financement de projets permettant la mise en œuvre de la déclinaison régionale du PNA ;
- Apporter un appui technique pour favoriser l'amélioration de la prise en compte de l'espèce dans les politiques publiques et les activités humaines ;
- Participer à la diffusion de l'information sur l'espèce et à la vie du réseau régional et national sur les PNA.



PRÉFET
DE LA RÉGION
AUVERGNE-
RHÔNE-ALPES

Liberté
Égalité
Fraternité



AGIR pour la
BIODIVERSITÉ
AUVERGNE - RHÔNE - ALPES





A la recherche du Chat forestier en Livradois-Forez : on s'y remet !



Jean-Claude Corbel PNRLF

La situation sanitaire n'aidant pas, la formation et le lancement de l'étude prévu fin 2020 ont dû être reportés. Si tout se passe comme prévu, **le lancement devrait débuter en mai**. L'idée sera **d'attribuer des mailles de 5*5 km au bénévoles volontaires, pour essayer d'y détecter la présence de Chat forestier**. On vous tient au courant mais tenez vous près !

Pour les nouveaux arrivants, le GMA a été missionné par le PNR Livradois-Forez pour la mise en place et la réalisation d'une étude sur le Chat forestier sur son territoire. Ce projet s'inscrit dans le cadre de la mise en place du Contrat Vert et Bleu Dore et affluents et du projet « Trame de vieux bois en Livradois-Forez ». Son but est d'améliorer les connaissances sur cette espèce retenue dans la caractérisation des trames vertes et bleues, des continuités forestières et de la structure paysagère du Livradois-Forez favorables au Chat forestier.

Dans ce cadre, nous sommes toujours à la recherche de bénévoles pour constituer un réseau d'observateurs, notamment pour du suivi par pièges photographiques. Les personnes s'étant déjà manifestées lors de notre premier appel à bénévoles seront recontactées très bientôt.

Pour les autres, n'hésitez pas à vous manifester rapidement !



Les financeurs :



« Le projet «Forêt et trame de vieux bois» est cofinancé par l'Union européenne. L'Europe s'engage dans le Massif central avec le fonds européen de développement régional.»





Mammifères et mortalités routières dans le Cantal

Le département du Cantal a passé commande auprès du CPIE Haute Auvergne, de la LPO Auvergne-Rhône-Alpes et du GMA pour un état des lieux de la mortalité de la faune sauvage, sur différents secteurs routiers départementaux afin de définir des préconisations d'aménagements et d'améliorations.



HAUTE AUVERGNE
Chercher, développer, transmettre



AGIR pour la
BIODIVERSITÉ
AUVERGNE-RHÔNE-ALPES



Mélanie Aznar

Les trois structures vont travailler conjointement sur deux secteurs : Murat/Séguir-les-Villas et Antignac/Vebret/Ydes.

Le GMA va donc réaliser, pour chaque secteur, un travail de terrain pour élaborer le diagnostic du tronçon routier complet, puis un travail de synthèse pour faire des propositions d'aménagements de certains points plus précis. Ces préconisations seront coordonnées avec les résultats obtenus par les deux autres structures afin de définir des aménagements à réaliser pour l'ensemble de la faune sauvage.



Prospections Loutre et Castor sur le site de Varennes-sur-Allier



Mélanie Aznar

Le CEN Allier a passé commande au GMA pour un travail de prospection Loutre et Castor au sein des habitats concernés par le contournement routier de Varennes-sur-Allier.

Ce travail s'inscrit dans le cadre des suivis post travaux, prévus lors de la mise en œuvre des mesures compensatoires. Deux passages sont convenus sur le site. Le premier a déjà été réalisé en février.

Résultats dans le prochain numéro de l'Affût !





Un week-end associatif sur les Petits mammifères !

Prospections Petits mammifères sur la RNR Val de Loire Bourbonnais

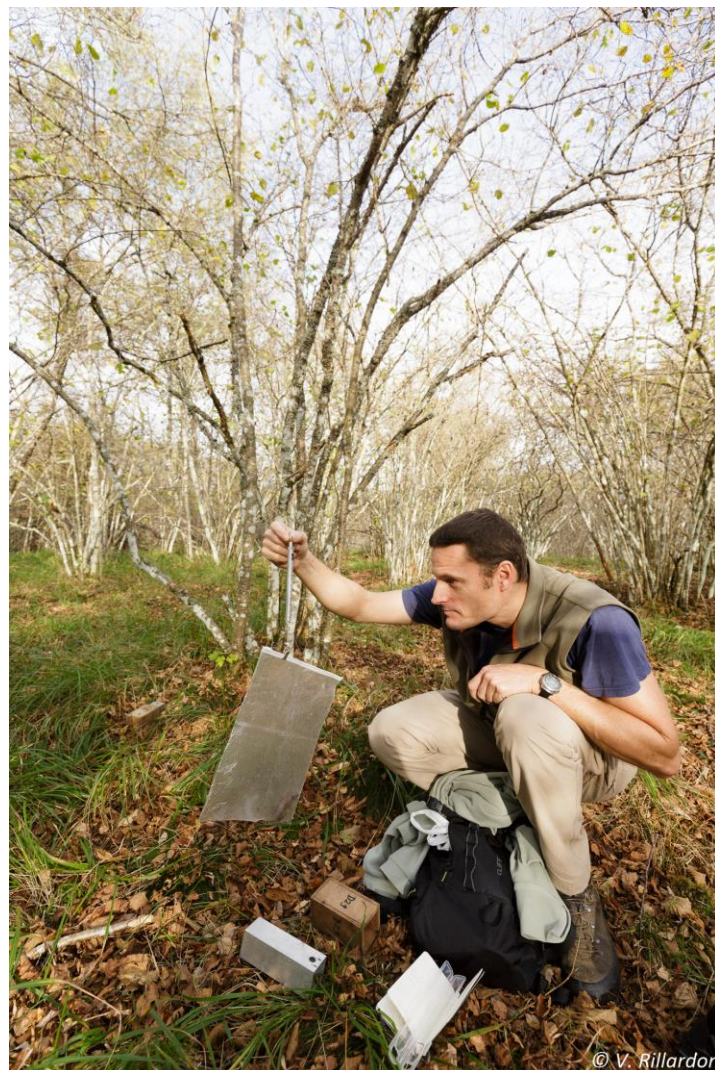


Le CEN Allier a passé commande au GMA pour 2021 pour une étude du **cortège de Petits mammifères** présents sur la RNR du Val de Loire Bourbonnais dont il est le gestionnaire.

L'action s'inscrit dans la mise en œuvre du plan de gestion quinquennal (2020-2024) de la réserve. Aucun inventaire des Petits mammifères terrestres n'a été réalisé à ce jour sur ce site. La présence attestée d'espèces patrimoniales comme le Campagnol amphibie à proximité de la réserve et le potentiel d'accueil d'autres espèces telles que le Muscardin ou Rat des moissons motivent cette action d'amélioration des connaissances.

Les objectifs de cette étude sont triple : **inventorier les espèces** de petits mammifères terrestres présents sur le site (liste d'espèces), **appréhender leur densité** (abondance relative) **et leur répartition, et identifier des enjeux liés à ces espèces** pour les intégrer dans les orientations de gestion de la RNR.

Plusieurs méthodes d'inventaire vont être mise en place (capture temporaire, recherche de traces et indices, thermo-détection...).



© V. Rillardon



Hélène Dupuy

Cette étude offre l'opportunité parfaite de vous proposer un temps associatif les 3-4-5 septembre !

Nous vous invitons donc à réserver vos dates, **le GMA s'occupe de l'organisation et du logement.**

Un fichier d'inscription sera envoyé ultérieurement mais vous pouvez d'ores et déjà manifester votre intérêt auprès de Mélanie.

Attention !
Le nombre de places sera sûrement limité.





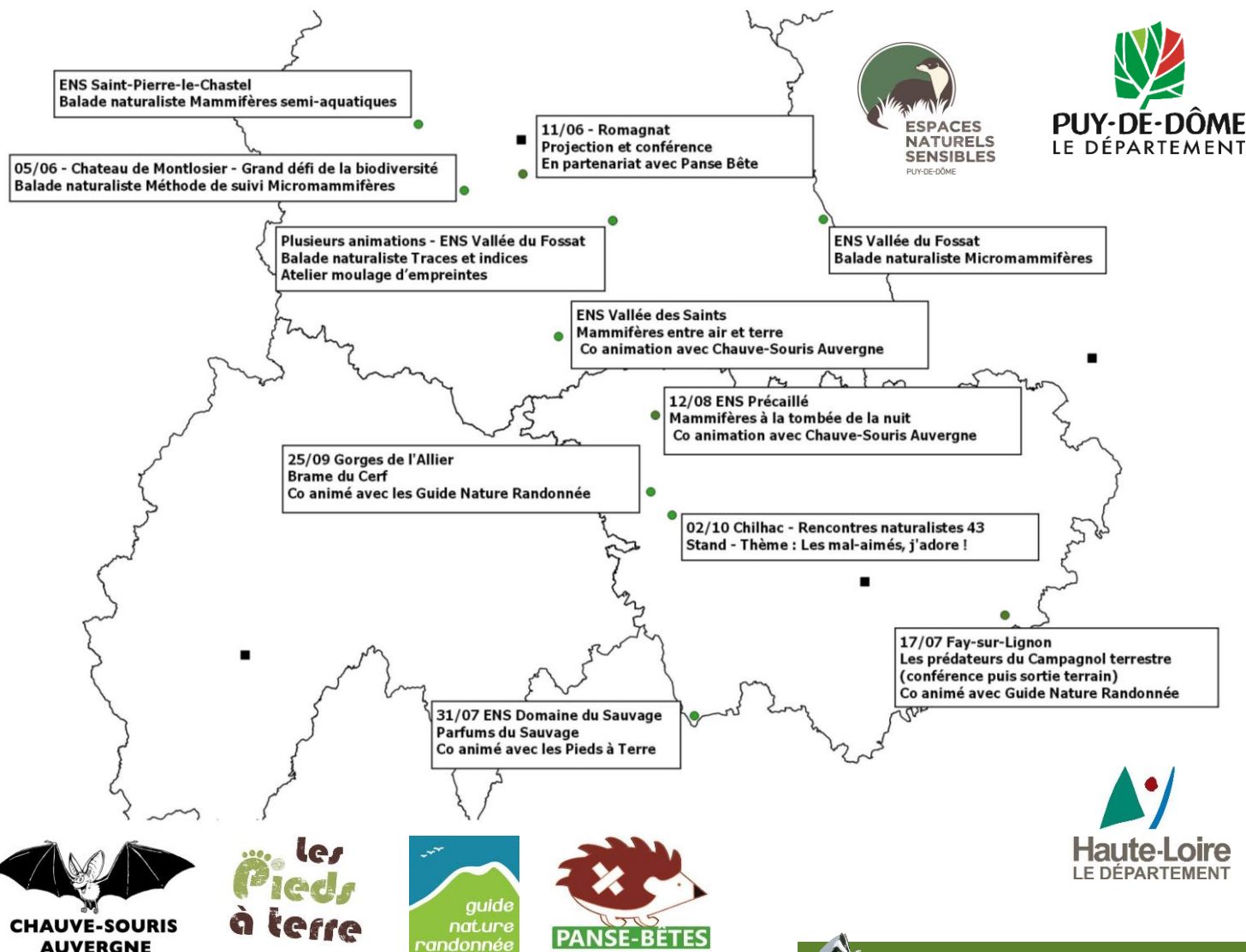
Les animations 2021 : une production GMA & Co



Mélanie Aznar

Les sorties de groupe n'ont pas le vent en poupe depuis 2020, vous vous en doutez ! Alors, chose n'est pas coutume, nous ne vous dévoilerons qu'une partie du programmation mais elle fait déjà envie ! Jugez-en par vous-même !

Peu de date précise, seulement des thématiques et des lieux... C'est déjà ça de pris. En ce qui concerne les Espaces naturels sensibles, on vous invite à aller lire les descriptions complètes et infos pratiques sur les sites des Départements (<http://www.haute-loire.fr/Sorties-nature-en-Haute-Loire.html> et <https://ens.puy-de-dome.fr/agenda.html>), sinon ce sera sur notre page Facebook !





La petite prairie d'« Oreille cassée »



Olivier Graphie

Olivier Graphie est un photographe-naturaliste amateur talentueux. Passionné, passionnant, dans le partage, il fait partie de ces personnes avec qui il est toujours agréable d'échanger un moment de nature, un souvenir de terrain ou une expérience d'affût.

Régulièrement, Olivier nous parle de « son » chevreuil, « Oreille cassée », et au GMA, on a trouvé intéressant qu'il nous fasse part de ses observations. Car derrière le plaisir palpable de l'observation, il y a aussi des données particulièrement intéressantes sur la survie de cet individu, ses habitudes, son attachement à son territoire...

Un grand merci à Olivier pour cet article. On vous souhaite une bonne lecture et on ne peut que vous conseiller d'aller voir ses vidéos et ses photos !

Passionné par la photo animalière et notamment l'étude des comportements de la faune sauvage, je réalise fréquemment des affûts pour mes observations.

En cette fin de journée d'août 2016, camouflé dans une haie de prunelliers, j'attends patiemment un potentiel candidat pour un portrait. Pour l'instant, ce sont des Pies-Grièches écorcheurs qui alimentent leurs petits via de nombreux allers/retours, les petits appellent les parents... Les oisillons ont bien grandi, ils seront bientôt prêts pour leur départ vers l'Afrique. Les heures passent, le soleil se cache derrière l'horizon. Je commence à croire que rien ne va passer devant l'objectif, ce n'est pas grave... Quand je distingue une branche frémir dans la haie de genêts située à 30m en face de ma cache. Un jeune faon se glisse au travers et apparaît dans la petite prairie, puis un deuxième se présente, suivi de leur mère. Rapidement les deux faons réalisent des cabrioles et débudent des poursuites en boucles. La mère reste posée, ratisse l'horizon de son regard, écarte ses oreilles à l'affût du moindre bruit, puis commence à brouter un peu d'herbe fraîche.

Je décide de ne pas déclencher, par expérience, je préfère attendre que la petite famille prenne ses repères. Qui ne serait pas émerveillé par ce spectacle de nature en cette fin de journée de canicule. Les faons commencent également à s'alimenter, les jeunes se calment et commencent à décrire des cercles dans la zone en quête d'une herbe plus tendre ou appétissante. Les petits sont âgés d'environ 3-4 mois, on distingue encore les points blancs caractéristiques des faons. La lumière douce du soir commence à baisser. Un des petits s'aventure devant l'affût, en apnée, j'attends l'instant favorable et déclenche une fois, une rafale pourrait le perturber, il relève sa tête et pointe ses oreilles déjà bien développées dans ma direction, un petit silence... Il reprend le broutage. Je réalise quelques clichés supplémentaires puis décide d'arrêter pour ce soir, la lumière baisse, inutile de gâcher la soirée. La petite famille reprend la direction de la haie, puis dans un silence disparaît dans la pénombre. J'attends 20 minutes puis lève l'affût.

Une fois rentré au domicile, comme après chaque affût, je charge les images dans l'ordinateur (les images de faons sont toujours un moment délicieux) et je distingue qu'un des faons possède une petite encoche sur le bord de son oreille gauche. Fan depuis l'adolescence du fameux reporter Tintin, son nom est tout trouvé, ce sera "Oreille cassée".



Durant la fin d'été 2016, je croiserai « Oreille cassée » et sa famille à plusieurs reprises, souvent accompagnés de deux brocards, parfois d'un renard. De beaux souvenirs...

Le dimanche 11 septembre 2016, arrivant sur les lieux, je constate la présence de chiens de chasse dans la zone, je décide de repartir sans monter l'affût.

Le lundi 12 septembre 2016 au soir, un évènement a marqué les habitudes. La mère d'« Oreille cassée » apparaît dans la prairie, seule, complètement immobile, son regard est figé, froid... Elle qui aimait se gratter le dos avec sa patte, regarder, bouger, manger, ressemble maintenant à une statue. Je décide de filmer ce comportement. Sans Anthropomorphisme, je ressens un comportement inhabituel dénué d'énergie. En quittant la petite prairie, je ressens un vide et une tristesse. L'ambiance de la forêt a changé, les brocards ne sortent plus, les jeunes sont invisibles, tout comme ses congénères, la mère sera absente des futurs affûts de cette année 2016. Le vide et le silence se sont appropriés les lieux.

Printemps 2017. Les femelles vont bientôt mettre bas, l'herbe est abondante... avec le temps. Je décide de revenir sur place périodiquement, plusieurs affûts sont réalisés, aucune observation de cervidé. J'insiste ! Quand en soirée du 9 avril 2017, j'aperçois un chevreuil subadulte amaigri sortir de la haie de genets. Il est seul, son pelage d'hiver a presque laissé place à sa future robe rousse estivale. Ce jeune chevreuil vient en direction de ma cachette, la lumière est très basse, jamais il ne mangera, il reste immobile durant de longues minutes devant l'objectif, je déclenche sans prétention, puis lance l'enregistrement de petites séquences vidéos davantage discrètes. L'obscurité bien présente ne facilitera pas les prises de vues. Par quelques mouvements latéraux, il réalise différents balayages devant l'affût, humant l'air plus frais de fin de soirée, puis rejoint la forêt en se glissant dans la coulée si convoitée par les cervidés.

En consultant les photos sur grand écran, après un long moment, je réalise avec surprise que le chevreuil possède une petite encoche sur l'oreille gauche. Je n'en reviens pas, la même forme, le même angle, moi qui pensais qu'il n'avait pas survécu, je reste abasourdi sur ma chaise de bureau. Je réaliserai plus tard qu'il a également une cicatrice caractéristique sur sa joue. « Oreille cassée » est de retour !

La période de printemps est très importante pour les cervidés, je décide de ne pas réaliser d'affût. Je ne croiserai plus « Oreille cassée » en 2017.



Printemps 2018, quelques affûts sont réalisés, aucune rencontre avec « Oreille cassée », il est maintenant un adulte, libre...

Début août 2018, la canicule est de retour. J'observe de nombreux chevreuils, renards, blaireaux, rapaces, insectes cheminés dans la zone, je m'adonne à ma passion et réalise des centaines de photos.

Le soir du 05 août 2018, en poste dans cette belle petite prairie, j'observe une superbe chevrette sortant de la haie, suivi par un superbe mâle... comportement typique de la période du rut. Je déclenche et réalise de belles photos, leurs pelages roux sont magnifiques et resplendissants de santé. Le soir venu, je copie les cartes pour les stocker, il est tard, il est l'heure de se coucher. Quelques jours plus tard, en consultant les photos, je réalise qu'il possède une petite encoche sur l'oreille gauche et une cicatrice. Bonne nouvelle, « Oreille cassée » va bien, il est revenu sur son lieu de naissance, il nous prépare des petits. Retrouver cet animal pour la troisième année est vraiment extraordinaire, presque inimaginable.

02 août 2019, après de nombreuses tentatives sans succès, « Oreille cassée » réapparaît tout seul. Il restera peu de temps dans sa parcelle natale, quelques clichés seront réalisés à l'occasion. Il a maintenant 3 ans et demi.



Été 2020, malgré de nombreux affûts dans la zone, aucune trace d'« Oreille cassée ». Comme chaque année, des doutes reviennent : « La zone est située sous forte pression de chasse, traversée par de nombreuses routes, fréquentée par des chiens errants. De plus, depuis quelque temps, de nombreux chevreuils se transmettent une maladie digestive qui engendre beaucoup de dégâts dans les populations locales. » Lors des expositions photos, les visiteurs demandent des nouvelles : « Comment va Oreille cassée ? » « Des nouvelles ? », je répondais « Plus de nouvelles depuis 2019... ».

Depuis plusieurs mois, 2 caméras automatiques sont installées dans les taillis autour de la petite prairie. L'avantage de ce système, une surveillance 24h/24h sans déranger la faune. Périodiquement, une tournée est réalisée pour relever les différents boîtiers électroniques. Quand un soir de septembre 2020, lors du dépouillement d'une carte, une première belle surprise : un chat sauvage. Autres belles surprises : un sanglier bien visible... puis une martre avec ses magnifiques petits... suivis de séquences de mammifères fréquents dans cette zone comme les blaireaux, chevreuils, écureuils... et de nombreux oiseaux comme les pigeons, Pies bavardes, merles... Une fois le montage réalisé, la vidéo est vérifiée sur grand écran avant la diffusion : un magnifique brocard est visible à 2m de la caméra...tiens !... ce chevreuil adulte possède une encoche... à son oreille gauche...

Au final, après vérifications des fichiers, il s'avère que les images sont issues d'une caméra située à 50-60m de la haie de la prairie où notre ami partageait ses soirées en compagnie de sa mère. Après comparaison avec les photos archivées (oreille, encoche, cicatrice, angle...), le boîtier automatique a bel et bien filmé une séquence d'« Oreille cassée » en cet été 2020.

L'aventure continue, « Oreille cassée » revient encore parfois dans sa zone natale, l'endroit où il a réalisé ses premières cabrioles... Il est toujours aussi magnifique. Il vous donne de ses nouvelles... Longue vie à « Oreille cassée » !



Oreille cassée



Août 2016 (Faon 3 mois)



Avril 2017 (chevillard 11 mois)

Août 2018 (mature)



Août 2019 (Adulte)



Olivier Graphie  

Août 2020 (Adulte)

4 photos + 1 capture vidéo réalisées dans un périmètre de 50 m

Olivier Graphie

PS : Séquence vidéo 2020 où l'on aperçoit Oreille Cassée : <https://youtu.be/A6t716uZv5U>





Les données de mammifères en 2020 sur Faune-Auvergne : une analyse scientifique ou sociale ?



Charles Lemarchand



Le contexte de l'année 2020 allait-il avoir une influence particulière sur les observations de mammifères ? Grâce au site Faune-Auvergne, pour lequel notre association assure une cogestion du volet mammifère, nous avons chaque année un « pool » de données dites opportunistes, car récoltées de manière aléatoire sans protocole strict et fixe, glanées par le réseau d'observateurs qui saisissent leurs observations sur le site. Il s'est avéré intéressant de regarder un peu en détails cette année si particulière...

Nombre de données

Avec 14 867 données, l'année 2020 s'avère, de manière assez surprenante, une belle année. En effet, à titre de comparaison en 2019, 14 426 données avaient été récoltées par le même biais et 10 978 en 2018. Alors que les observateurs ont été privés ou limités dans leurs déplacements pendant plusieurs mois, on pouvait s'attendre à une baisse du nombre de données de mammifères. Or, il n'en est rien ! Les observateurs, bien que confinés, ont aussi peut-être été plus attentifs aux mammifères présents autour de chez eux...

Les espèces concernées

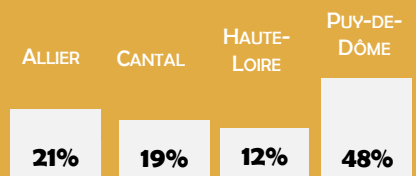
52 espèces ont été notées cette année, auxquelles il convient de rajouter un certain nombre d'observations où l'espèce ne peut être formellement identifiée (groupe proche type Hermine/Belette ou Martre/Fouine par exemple). C'est l'Écureuil roux qui récolte le plus de données (n=1008) suivi par le Renard roux (n=999) et le Chevreuil (n=803). Si ce trio des espèces les plus notées ne change pas, l'Écureuil récupère la première place habituellement occupée par le Renard ou le Chevreuil. Ces deux dernières espèces voient leurs nombres de données respectives récoltées diminués, signe probablement d'une moindre présence des observateurs « en nature »... L'Écureuil lui reste très stable, toujours autour de 1000 observations par an environ.

Dans la suite du « classement » des espèces, on retrouve le Lièvre, Blaireau, Ragondin, Lapin de garenne et Taupe d'Europe/Aquitaine qui toutes voient leur nombre de données en 2020 diminuer. Le Hérisson fait son entrée dans le top 10 mais lui aussi avec moins de données.

L'année 2020 en chiffres

14 867 données (↗)
52 espèces (↘)
841 observateurs

Pourcentage de données par département



TOP 10

Les + observées :

- 1 Écureuil roux
- 2 Renard roux
- 3 Chevreuil européen
- 4 Lièvre d'Europe
- 5 Blaireau européen
- 6 Ragondin
- 7 Lapin de garenne
- 8 Taupe d'Europe ou aquitaine
- 9 Cerf élaphe
- 10 Hérisson

Au final, il faut aller chercher un peu plus loin pour trouver des espèces de « milieu de tableau » qui cette année ont fait l'objet de pas mal de mentions. Il s'agit en particulier, et c'est notable, d'espèces que l'on rencontre essentiellement en montagne comme le Chamois (222 données), la Marmotte (121 données) ou le Mouflon (106 données) et dans une moindre mesure l'Hermine (153 données). Les observateurs se seraient-ils précipités en montagne après des semaines à domicile ?

Et les espèces très proches de l'Homme voire commensales ?

En restant à domicile, on aurait pu s'attendre à ce que les observateurs rapportent plus de données d'espèces vivant proches de nous et habituellement plus délaissées par les naturalistes. Des espèces comme le Lérot (22 données), le Loir (8 données) ou encore la Souris grise (31 données) restent pourtant avec peu de mentions... Il y a probablement un effet inattendu du confinement. Les observateurs ont peut être mis à profit leur peu de temps de liberté en extérieur pour bien rechercher et noter des mammifères moins proches de nous, plus « attirants » voire plus « sympathiques » ou considérés comme tels et potentiels éléments de motivation pour passer la période délicate ? De là à dire que l'observation d'un Ecureuil ou d'un Chevreuil a un effet placebo sur le moral plus marqué que l'observation d'un rongeur... à vous de juger !

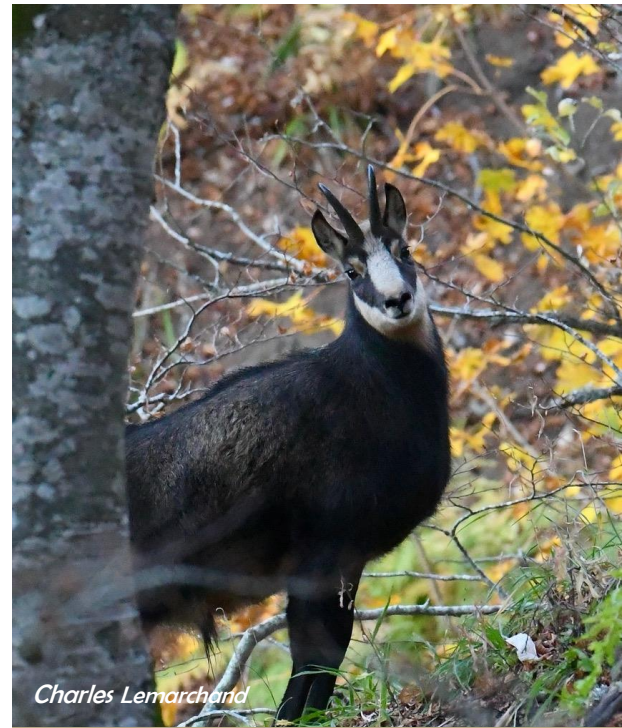
Une espèce particulière a récolté pas mal de mentions cette année, le Chat domestique avec 95 données. Que penser de ce chiffre, sachant que la majorité des observations concernent le Puy-de-Dôme et singulièrement des zones urbaines où la notation du chat de la voisine ne présente guère d'intérêt... Il y a tout de même plusieurs mentions d'individus loin des maisons et pour certains présentant des critères intermédiaires avec le Chat forestier ou complexes à élucider. Rappelons donc l'intérêt de parfois noter le Chat domestique (éloignement des maisons, individus au pelage proche de *silvestris*...) mais pas systématiquement !

Répartition spatiale

De manière classique, c'est le département du Puy-de-Dôme qui enregistre le plus de données largement devant le département de l'Allier, le Cantal et enfin la Haute-Loire qui reste le département avec le moins de mentions de mammifères en 2020. Ceci dénote surtout la répartition spatiale des observateurs. Mais on note tout de même que le Cantal se rapproche de l'Allier en nombre de données, peut-être là-aussi un effet d'attraction des zones montagnardes en période de « liberté » des observateurs.

Quelques données à retenir

Dans ce flux d'informations, on notera la stabilité des observations de Belette (n=21), une donnée de Loup gris, 2 données de Cerf sika (pour le même individu toujours présent au même endroit), une donnée de Daim dans le Puy-de-Dôme et 2 données certifiées de Taupe d'Aquitaine sur la base du critère de la paupière observé sur des cadavres provenant du Puy-de-Dôme.



Charles Lemarchand



Charles Lemarchand

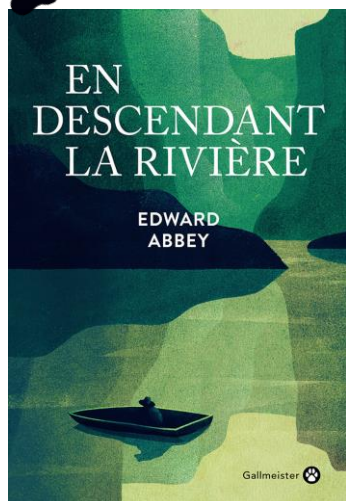


Charles Lemarchand



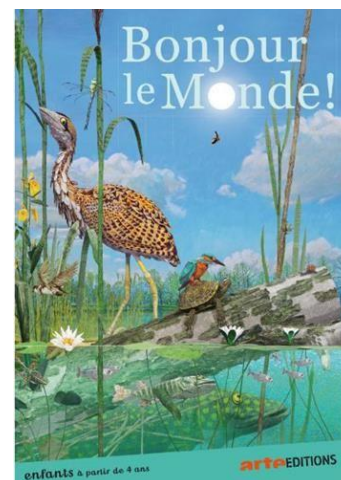


Lectures (et autres) au poil...



En descendant la Rivière – Edward Abbey, Gallmeister – 07/01/21 – 22€

Gallmeister, après avoir longtemps repoussé, publie enfin en France ce recueil de 12 textes de l'auteur du cultissime Gang de la Clé à Molette et autre Désert Solitaire (et bien d'autres) paru aux USA sous le titre Down the River en 1982. Abbey introduit l'ouvrage avec une brève genèse de son amour pour les descentes de cours d'eau encore sauvages dont la plupart sont aujourd'hui asservis, canalisés, barrés... Il en profite pour démanteler un certain romantisme dont il a parfois été affublé et réaffirme la nécessité de sauvage pour l'espèce humaine et ce qui l'entoure. « Attachez vos gilets... »



Bonjour le Monde ! – Anne-Lise Koehler et Eric Serre – ARTE Editions – 15 € pour le DVD, disponible en VOD.

Enfin un documentaire léché, beau et pas gnangnan pour petits et grands ! Le petit monde autour de l'eau, en marionnettes superbes et animation... L'exercice de « vulgarisation » n'est pas une mince affaire et, bien souvent, les documentaires « tout public » sont simplifiés au point de perdre toute la complexité de leur sujet. Ici, il est parfaitement réussi. 1h de plaisir. A voir et revoir.



Sur la Piste du Chat Sauvage – Jean-Claude Champeau – Objectif Vie & Nature – 01/08/2020 - 24,50 €

Voici une autoproduction locale sur... suspens... le Chat forestier. Synopsis : un photographe amateur, la Creuse, un minou sauvage. L'ouvrage est sympathique, propose quelques jolis clichés, de petits conseils d'affût et équipement pour débutants, quelques rappels généraux sur l'espèce. On regrettera cependant l'entame du livre avec le pointage précis d'une observation de chatons près du gîte...



Rédigé par Pierre Lallemand

Les Ratons-laveurs dans la lune – Alain Grée – Editions des deux coqs d'or – 1967 – introuvable à priori...

Le petit plaisir quand on découvre ce genre de pépites au fond d'une bibliothèque ! Ce livre pour enfant, daté de 1967, est une petite perle... Le pitch, les hommes veulent partir à la conquête de la lune. Mais les malins Ratons-laveurs et le vil Renard veulent être les premiers sur le satellite de notre bonne vieille planète. Chacun part donc dans une course contre la montre pour construire sa propre fusée. Le Renard, bien que malin et vicieux (comme il se doit de le présenter bien évidemment !) n'y arrivera pas malgré ses tentatives de sabotage dans l'atelier des Ratons. Ces derniers eux, avec leur super fusée prénommée Gélinotte, vont être les premiers à atteindre la lune ! Ils vont observer les hommes qui arrivent et... ne se posent pas. On découvrira qu'ils ont vu les Ratons en arrivant qu'ils ont pris pour des martiens ! Mais nos chers Ratons décident de revenir sur Terre quand même... La lune, c'est sympa mais il n'y a rien à manger, pas d'arbres, pas de cachettes...

Un livre improbable, à lire avec notre regard d'aujourd'hui alors que certaines choses ont changé et d'autres pas du tout. Certes, on est allé sur la lune mais le Renard a toujours aussi mauvaise réputation et le Raton-laveur se développe chez nous... Et de rappeler aussi qu'en 1967, l'Homme n'avait pas encore atteint la lune et que cette année est même une des pires en termes d'accidents mortels dans cette course spatiale, avec en particulier l'accident à l'entraînement d'Apollo 1.



Rédigé par Matthieu Bernard



Les 2^{èmes} rencontres nationales Petits Mammifères



Le samedi 6 mars ont eu lieu les 2^{èmes} Rencontres Nationales Petits Mammifères organisées par la SFEPM. Réalisées en webinaire, l'événement a réuni 195 participants !

Le GMA a eu l'occasion de faire une présentation sur les petits mammifères dans des gîtes à chiroptères en Auvergne. Ce retour d'information fait suite au travail de suivi de ces gîtes par notre partenaire Chauve-Souris Auvergne. Un article sur ce sujet sera présenté dans notre prochain numéro !

Cette journée riche en échanges aura été l'occasion d'en apprendre plus mais aussi de réfléchir à de nouveaux projets.

Vous n'avez pas pu assister à cette journée ? L'intégralité est visionnable sur la chaîne Youtube de la SFEPM : https://www.youtube.com/playlist?list=PLrbK8TC05Acbx_6jpAVdYwb6muo2pQfjB

Rendez-vous en 2023 pour la troisième édition des Rencontres Petits Mammifères, en présentiel cette fois !

Petits mammifères dans des gîtes à chiroptères en Auvergne
Discussion, réflexions et points d'attention

Deuxième rencontres Petits Mammifères
6 mars 2021

GMA
Groupe Mammalogique d'Auvergne

GMA_Matthieu B

CAPSULE AV

CHAT

RUI'S Thomas - SFEPM
Merci pour toutes vos remarques de passer par le mode "chat" et non "Q-R", je m'occupe de basculer les questions en mode "Q-R" si besoin.
une harmonisation des pratiques.

TRAVERS William
merci Hélène !

RUI'S Thomas - SFEPM
oui

ARTHUR Christian
Oui François ... c'est le rôle de la SFEM de faire cela ... et c'est même un objectif clé demandé par le président

ClickMeeting

Fantastique ton atelier Hélène !





A vos agendas : réservation du dimanche 6 juin 2021 !



Mélanie Aznar

Le samedi 6 juin devrait avoir lieu notre Assemblée Générale 2020, qui on l'espère pourra avoir lieu en présentiel !

Comme initialement prévu pour l'AG 2019, ce moment associatif important sera **réalisé en commun avec Chauve-souris Auvergne**. L'occasion d'apprendre à mieux se connaître entre association, et créer un temps riches d'échanges entre nos bénévoles.

Les informations concernant le lieu, les horaires et l'ordre du jour vous seront communiqués par la suite.

Bien sûr toute l'organisation de ce temps associatif dépendra de l'évolution sanitaire. Nous vous viendrons au courant !

Vous pouvez donc d'ores et déjà réserver votre date et vérifier que vous êtes à jours d'adhésion, condition indispensable pour pouvoir prendre part aux votes. N'hésitez pas à contacter Mélanie si vous avez un doute.

En espérant vous y voir nombreux et nombreuses !

Adhérer !



Rédigé par Mélanie Aznar



L'AFFÛT

Bulletin de Liaison du Groupe Mammalogique d'Auvergne