



L'AFFÛT

Bulletin de Liaison du Groupe Mammalogique d'Auvergne

N°25 – Août 2022



Mélanie Aznar

Sommaire :

- **Vie de l'association :**
Retour sur l'assemblée générale du GMA
- **Travaux et études de l'année 2021 :**
Résultats et point d'étapes sur les études
- **Travaux et études de l'année 2022 : au programme cet automne**
- **Animation et sensibilisation :**
Les animations 2022 : une production GMA & Co
- **Brèves histoires de l'année 2020 :**
Présence du Chien viverrin dans le Puy-de-Dôme
Les blaireaux dans la RNN de Chastreix-Sancy
- **Le coin littéraire :**
Revivez le colloque Castor en vidéo !
Ça tourne pour le GMA !
- **A vos agenda !**
Formation petits-mammifères - Cantal - 16/17/18
Septembre



La grande traversée



J'ai découvert à la radio l'existence d'une émission de télévision d'un genre inattendu venue du grand nord : Den Stora Algvandringen. Comment ça, vous ne parlez pas le Suédois ?

Honnêtement, moi non plus ! Den Stora Algvandringen veut donc dire « La Grande traversée » et ce programme dit de « slow TV » est diffusé depuis quatre saisons, au printemps, en Suède. D'origine norvégienne, ce concept a, à ce jour, sur la télévision publique suédoise mais également sur diverses plateformes en ligne, cumulé plus de 20 millions de vues ! Un Suédois sur 10 a vu le programme.

Son sujet ? La migration des Elans dans le nord du pays qui est suivi 24 heures sur 24 pendant trois semaines grâce à 22 caméras fixes installées préalablement dans la nature. Aucun commentaire, pas de musique, pas de scénario et encore moi d'humains à l'horizon. Le sujet ici est l'attente, la contemplation et l'espoir de voir en direct ces grands cervidés poursuivre leur chemin vers leurs pâturages d'été. Il paraît que les franchissements des rivières sont particulièrement prisés comme « moments d'action » !

Alors que penser de ceci dans le fond ? D'un côté, on pourrait s'affoler du côté « virtuel » mais on peut aussi retenir l'intérêt pour la nature qui fait un score d'audimat assez affolant. Alors certes l'Elan est une espèce extraordinaire mais on peut voir aussi ici une certaine approche de la nature propre aux Pays scandinaves qui laissent assez rêveur vue d'ici en France. On peine malheureusement à imaginer chez nous un tel programme mettant en avant les Cerfs ou les Sangliers sans que l'on n'aborde les dégâts et la sacro-sainte gestion !

Quoi qu'il en soit, ceci tend à démontrer que l'éducation à la contemplation de tout ce qui nous entoure, du plus petit être vivant au plus massif, de l'espèce la plus fréquente à la plus rare, est probablement une des clés d'une conservation durable de notre patrimoine naturel. C'est aussi pour ça, qu'à son petit niveau, le GMA s'investit dans des animations nature avec d'autres partenaires œuvrant dans ce même but.

Gageons qu'un jour l'Homme préférera observer ce qui l'entoure plutôt que l'exploiter à outrance ou de le détruire. En attendant, vous pouvez continuer à le faire et à transmettre vos observations que je vous souhaite nombreuses.

A bientôt.

Matthieu BERNARD, Président du GMA



Retour sur l'Assemblée générale du GMA !



Anaëlle Neau

Après deux années organisées en visioconférence, notre assemblée générale a enfin pu se tenir en présentiel le 26 mars 2022, dans les locaux du CEN Allier à Châtel-de-Neuvre, dans le département de l'Allier. Elle a néanmoins été couplée en visioconférence pour faciliter la participation de tous et toutes.

Après le rapport moral de notre président, ce sont les études de l'année 2021 qui ont été présentées. Ce sont les trois plus importantes d'entre elles qui ont ouvert le bal :

✓ **Etude petits mammifères sur la RNR Val de Loire Bourbonnais (03)** : L'ensemble de cette étude vous est détaillée dans l'article suivant en pages 4 et 5.

✓ **Etude du Chat forestier sur le PNR Livradois-Forez (03, 43, 63) - actions 2020 reportées en 2021 pour cause de Covid** :

Une formation à destination des bénévoles a été organisée en novembre 2021 et des prospections via la pose de pièges photographiques ont été lancées en parallèle. La majorité des pièges ont été posées en forêts gérées par l'ONF, avec lequel un partenariat est signé avec le PNR du Livradois-Forez. Un point d'étape vous est proposé en page 6.

✓ **Co-animation du GMA de la déclinaison régionale du PNA Loutre 2021-2025 au côté de la LPO AuRA** : Le GMA est co-animateur de la déclinaison régionale du PNA Loutre 2021-2025, au côté de la LPO AuRA. Un premier comité de pilotage a été organisé en décembre 2021. La rédaction de la déclinaison régionale est en cours, tout comme le bilan annuel pour le PNA national. Le GMA a également apporté un appui technique à des dossiers réglementaires.

Ce fut ensuite les études plus ponctuelles qui ont été présentées :

✓ **Etude Loutre et Castor à proximité du contournement routier de Varennes-sur-Allier, commandée par le CEN Allier (03)** : L'ensemble de l'étude vous est détaillé dans l'article en page 7.

✓ **Etude mammifères et mortalité routière portée par le Département du Cantal (15)** : Cette étude est également détaillée dans un article indépendant en page 8.

✓ **Etude Loutre et Castor sur le tracé de la voie verte de l'Allier sur le Grand Clermont entre Authezat et Pont-du-Château (63)** : Le GMA a réalisé 3 campagnes de piégeage photo et des recherches opportunistes d'indices de présence afin d'évaluer l'impact potentiel des aménagements et de la fréquentation.

✓ **Accompagnement de chantier de création de passages à Loutre dans le cadre de mesures compensatoires à Fressinet (63)** ;

✓ **Suivi du passage petite faune dans le cadre de mesures compensatoires à Borne (43)**;

✓ **Inventaires des mammifères terrestres dans le cadre de la révision des ZNIEFF (2019-2020) coordonnés par le CEN Auvergne** : finalisation du rapport ;

✓ **Expertise d'ouvrages d'art pour le compte du SIGAL sur la vallée de l'Alagnon (franchissement par la Loutre, réduction du risque de mortalité...)** : finalisation du rapport.

Les différentes animations de sensibilisation ont ensuite été évoquées ainsi que les actions de vie associative.

Ce fut enfin le bilan financier, qui est une nouvelle fois positif, avec un solde au 31/12/2021 de +46 150,66 € : les dépenses étant de -36 606,00 € et les recettes de +69 741,76 €. Il a été indiqué que les recettes importantes pour les études sont liées au paiement du solde de l'étude sur les ZNIEFFs qui a duré 3 années (ce qui avait induit un creux financier en 2020).

L'élection des membres du CA a ensuite été réalisée avec la réélection des administrateurs sortants. Il est aujourd'hui composé de Matthieu Bernard, Céline Roubinet, Charles Lemarchand, Pierre Lallemand, Vincent Largeau et Mélissa Vauris.

Cette assemblée générale s'est achevée avec la présentation d'Alexis Fauconnier, stagiaire au GMA du 20 décembre 2021 jusqu'au 13 juillet 2022. Celui-ci a présenté son sujet de stage qui consiste à élaborer un protocole utilisant la thermo détection des petits mammifères. Les bénévoles sont les bienvenus pour appuyer Alexis !

La journée s'est poursuivie par un pique-nique tiré du sac et une démonstration sur le terrain de la pose de pièges tube à Muscardin dans le cadre de l'étude 2022 "Suivi Muscardin, Hérisson et Ecureuil dans le cadre des mesures compensatoires de la RCEA (03) " commandée par le CPIE Clermont Dôme.





Etude Petits mammifères de la RNR Val de Loire bourbonnais : les résultats !



Anaëlle Neau

En 2021, le CEN Allier a mandaté le GMA pour une étude du cortège de petits mammifères présents sur la RNR du Val de Loire Bourbonnais dont il est le gestionnaire. L'action s'inscrit dans la mise en œuvre du plan de gestion quinquennal (2020-2024) de la réserve. Aucun inventaire des petits mammifères terrestres n'a été réalisé à ce jour sur ce site. Néanmoins, la présence attestée d'espèces patrimoniales comme le Campagnol amphibie (*Arvicola sapidus*), la Loutre d'Europe (*Lutra lutra*) ou le Castor d'Eurasie (*Castor fiber*) à proximité de la Réserve et le potentiel d'accueil d'autres espèces peu connues telles que le Muscardin (*Muscardinus avellanarius*) ou le Rat des moissons (*Micromys minutus*) motivent cette action d'amélioration des connaissances de ce groupe sur le site.

L'étude du GMA répondait à plusieurs objectifs :

- ❖ Inventorier les espèces de micromammifères terrestres présents sur le site (liste d'espèces) ;
- ❖ Appréhender leur densité (abondance relative) et leur répartition sur le site ;
- ❖ Identifier des enjeux liés à ces espèces et permettre leur intégration dans la gestion de la Réserve.

L'inventaire a été réalisé à l'aide de plusieurs méthodes d'étude :

- ❖ **Pose de pièges à crottes** destinée à détecter les micromammifères insectivores : 50 pièges ont ainsi été posés pendant 18 nuits entre le 17 août 2021 et le 4 septembre 2021. Les fèces récoltées dans des pièges ont ensuite été envoyés dans un laboratoire pour une analyse génétique permettant une détection à l'espèce !
- ❖ **Prospections par recherche d'indices de présence** destinée à détecter des espèces bien spécifiques telles que le Campagnol amphibie ou encore le Rat des moissons .
- ❖ **Capture temporaire** : Un protocole de capture temporaire a été organisé sur deux secteurs de la réserve durant 3 nuits (du 2 au 5 septembre 2021), comprenant chacun 34 pièges de type INRA avec dortoir. Ce type de piège non vulnérant permet la capture puis le relâché des individus en limitant au maximum les impacts (mortalité par stress, hypothermie, déshydratation, etc.).
- ❖ **Prospection par thermo-détection** destinée à détecter les espèces plus difficiles à capturer avec les autres méthodes



Alexis Fauconnier

Les résultats

Pose de pièges à crottes

Les analyses génétiques des fèces ont permis d'identifier le Mulot sylvestre (*Apodemus sylvaticus*) et la Musaraigne couronnée (*Sorex coronatus*); seules les fèces des insectivores ayant été envoyées pour analyse compte-tenu du budget alloué à cette méthode et de la priorité donnée à ce groupe.

Prospections par recherche d'indices de présence

Sur l'ensemble des transects prospectés, aucun indice de présence de Campagnol amphibie (*Arvicola sapidus*) ou de Rat des moissons (*Micromys minutus*) n'a été découvert. Les milieux semblent pourtant à priori favorables notamment au Campagnol amphibie. Les recherches infructueuses visant le Campagnol amphibie et le Muscardin ne signifient pas nécessairement leur absence, mais probablement que les habitats sont peu favorables à ces espèces à l'heure actuelle ou trop déconnectés des habitats déjà occupés en périphérie. A noter que sur l'ensemble des transects prospectés, de nombreux indices de présence de Ragondin (*Myocastor coypus*) ont été détectés.

Capture temporaire

Six espèces ont été capturées sur les transects : Mulot sylvestre (*Apodemus sylvaticus*), Mulot à collier (*Apodemus flavicollis*), Campagnol agreste (*Microtus agrestis*), Campagnol des champs (*Microtus arvalis*), Campagnol roussâtre (*Myodes glareolus*) et Crocidure musette (*Crocidura russula*). La diversité spécifique varie de 1 à 6 espèces détectées selon les lignes de pièges et donc les habitats associés. Ce sont ainsi les lignes installées sur des écotones qui présentent les plus fortes diversités en espèces, ces dernières étant les plus attractives. Par ailleurs, les indices d'efficacité calculés lors de l'étude prouvent l'efficacité du dispositif mis en place avec un excellent succès de capture et une mortalité très faible.

Prospection par thermo-détection

Les prospections réalisées à l'aide de la caméra thermique ont permis d'observer plusieurs espèces de mammifères terrestres dont un grand nombre de petits mammifères dominés par des Mulots. Aucun Gliridé (Lérot, Muscardin, Loir...) n'a pu être identifié au cours de cette soirée de prospection. Pour les espèces de plus grande taille, ont été observés des Chevreuils (*Capreolus capreolus*), deux Lièvres (*Lepus europaeus*) et un Renard roux (*Uulpes vulpes*) et une harde de Sangliers (*Sus scrofa*). Ce premier test de thermo-prospection semble prometteur !

Préconisations de gestion

La Réserve, et notamment le secteur étudié par méthode de capture, présente une belle mosaïque d'habitats naturels et semi-naturels, soumis à des modes de gestion différents (libre évolution, pâturage permanent ou temporaire). Cette mosaïque, ainsi que l'alternance et la proximité de milieux présentant des structures différentes (ouverts, semi-ouverts et fermés), est très favorable au développement d'une végétation variée et permet un panel de micro-habitats très riches. Ceux-ci permettent de répondre à deux besoins primordiaux des micromammifères : la disponibilité alimentaire et en abris. Les habitats jugés moins favorables pourraient voir leur attractivité augmenter en améliorant leur structure végétale.





Etude Chat forestier sur le PNR Livradois-Forez : point d'étape !



Cédric Tournadre

Cette étude portée conjointement par le GMA et le PNR Livradois-Forez dans le cadre de la trame de Forêt et vieux bois du territoire PNRLF. Elle a pour objectifs d'améliorer les connaissances sur la présence du Chat forestier et d'évaluer les déplacements en lien avec les continuités forestières.

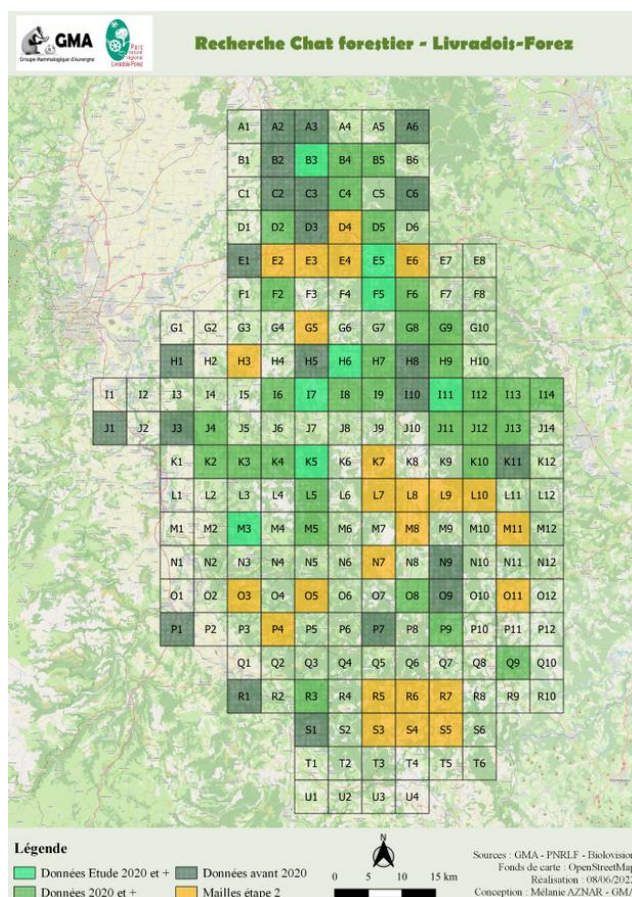
Le suivi est réalisé par un réseau de bénévoles à l'aide de pièges photos disposés stratégiquement dans des mailles de 5km².

Les résultats

Une synthèse des informations collectées depuis le lancement de l'étude a été réalisée afin d'orienter le travail des bénévoles en cette dernière année de suivi. Les mailles nouvellement définies vont permettre de combler les zones pour lesquelles nous manquons de données.

Quelques chiffres :

- Avant 2020, 29 mailles de présence étaient connues
- Depuis 2020, ce sont 32 nouvelles mailles qui ont été validées dont 8 dans le cadre du suivi réalisé par les bénévoles du réseau.
- Le reste des données provient d'observations opportunistes qui nous sont remontées, probablement en partie grâce à l'accroissement de la vigilance des observateurs en lien avec la communication autour de l'étude.
- Pour cette dernière étape de l'étude, 25 mailles sont proposées aux bénévoles pour les suivis.



Les financeurs :



« Le projet «Forêt et trame de vieux bois» est cofinancé par l'Union européenne. L'Europe s'engage dans le Massif central avec le fonds européen de développement régional.»





Etude Loutre et Castor - contournement Varennes-sur-Allier : les résultats !



Mélanie Aznar

Suite à l'aménagement du contournement routier ouest de Varennes-sur-Allier, des préconisations relatives à la Loutre d'Eurasie (*Lutra lutra*) et au Castor d'Europe (*Castor fiber*) ont été proposées sur le territoire aquatique et humide concerné par le projet. Dans le cadre de la commande du CEN Allier, le GMA a effectué en 2021 une mission d'étude de terrain afin d'évaluer la présence de ces deux espèces et l'efficacité des dispositifs de franchissement et de protection de la route N7.

Deux jours de prospection ont été effectués en février et août 2021. Au cours de ces prospections, les indices de présences de deux espèces cibles ont été recherchés en priorité (épreintes, rongis, réflectoire, empreintes).

Les résultats

Des indices de présences des deux espèces ont été observés aux cours des prospections. La Loutre semble occuper activement le site puisque des épreintes fraîches et des empreintes ont été découvertes. Le Castor, quant à lui, semble utiliser le site de manière plus occasionnelle.

Une grande partie du linéaire de grillage empêchant l'accès aux animaux à la route N7 a été prospecté, tout comme l'ensemble des ouvrages de franchissement.

Dans l'ensemble, la majorité des dispositifs (grillage et ouvrage de franchissement) est en bon état et fonctionnel. Toutefois des détériorations ont été observées et peuvent nuire au bon fonctionnement des aménagements. Ceci est notamment vrai aux abords des ouvrages type ponts. Des coulées sous les grillages ont été recensées, entraînant des risques de collision. Ainsi, les grillages devraient être inspectés régulièrement et entretenus afin d'empêcher la faune de contourner les passages aménagés et sécurisés.



Figure 10 : Coulée passant sous le grillage de part et d'autre de l'ouvrage



Etude Mammifères et mortalité routière dans le Cantal : les résultats !



Mélanie Aznar

En 2021, le département du Cantal a passé commande auprès du CPIE Haute Auvergne, de la LPO Auvergne-Rhône-Alpes et du GMA pour un état des lieux de la mortalité de la faune sauvage, sur deux secteurs routiers départementaux (Murat/Séguir-les-Villas et Antignac/Vebret/Ydes) afin de définir des préconisations d'aménagements et d'améliorations.

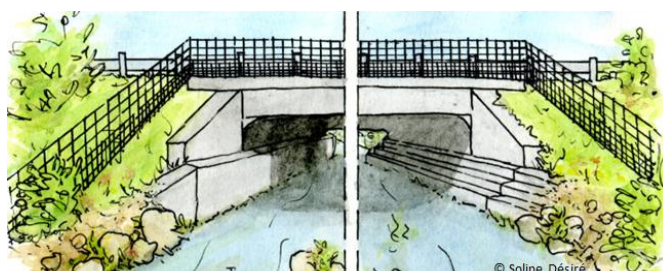
Chacun des ouvrages a fait l'objet d'une recherche d'indices de présence afin de mettre en évidence la présence de mammifères terrestres fréquentant leurs abords. Ceci permet de mettre en avant les points de passages privilégiés par la faune et ainsi identifier un contournement ou non de l'ouvrage. De plus, une analyse de contexte a permis d'évaluer la « franchissabilité » de l'ouvrage notamment sur des critères de continuité de berge mais aussi d'évaluer la facilité de franchissement de la route quand le contournement est nécessaire.

Les résultats

Les prospections ont été réalisées sur 44 ouvrages d'art et 4 tronçons.

Plusieurs ouvrages d'art présentent des discontinuités de berges et pourraient être aménagés afin de rétablir la continuité et ainsi permettre aux mammifères semi-aquatiques comme la Loutre un passage possible même en période de crue. Une hiérarchisation des enjeux a été réalisée avec une notation reposant sur 3 critères : la mortalité recensée à proximité de l'ouvrage, la connectivité à améliorer à échelle plus large que l'unique ouvrage et la priorité d'aménagement au regard de la configuration des berges et de l'ouvrage.

Un diagnostic fin a été réalisé pour chaque ouvrage d'art prioritaire et plusieurs préconisations d'aménagement ont été formulées : création de banquettes sous les ouvrages accompagnées de grillages, installation d'écuroduc, installation d'un dispositif de réflecteurs...



© Soline Désiré



© Soline Désiré



Etude par thermo-détection dans le cadre de l'ABC Veyre-Monton (63)



Alexis Fauconnier

En 2022, la Commune de Veyre-Monton nous a commandé un inventaire par thermo-détection dans le cadre de l'Atlas de la biodiversité communale. La coordination et l'animation de cet Atlas ont, quant à elles, été confiées au CEN Auvergne.

4 soirées ont déjà été réalisées en juin avec Alexis afin d'intégrer ce cas concret dans son sujet de stage. Les résultats sont intéressants et encourageants, nous avons eu l'opportunité de faire de chouettes observations ! L'étude se poursuit en octobre donc n'hésitez pas à vous joindre à Mélanie, même pour une partie de la soirée.



ATLAS DE LA BIODIVERSITÉ COMMUNALE
VEYRE-MONTON 2021 - 2023



→ 4 soirées de prospection seront proposées aux environs du 10 au 28 octobre.

→ Un mail d'inscription vous sera envoyé une semaine avant mais n'hésitez pas à d'ores et déjà informer Mélanie, elle pourra essayer d'adapter le planning selon vos disponibilités.



Suivi Muscardin, Hérisson et Ecureuil - mesures compensatoires de la RCEA



Mélanie Aznar

En 2022, le CPIE Clermont Dôme nous a passé commande pour des suivis mammifères (Muscardin, Ecureuil et Hérisson) dans le cadre des suivis réalisés dans des secteurs de plantation de haies compensatoires. Ces compensations sont réalisées dans le cadre de l'aménagement de la RCEA en future autoroute A79, dans le département de l'Allier.

3 sites sont ainsi suivis dans l'Allier à l'aide de nichoirs tubes à Muscardin. Cette méthode a pour but d'augmenter les chances de détecter l'espèce si elle est présente sur le site. Un premier contrôle a été réalisé en juin, le second aura lieu à l'automne. Par ailleurs, une prospection Ecureuil et Hérisson sera aussi réalisée à cette même période. Elle consistera en la recherche d'indices de présences et d'une prospection par thermo-détection.



CLERMONT-DÔMES



Mélanie Aznar

→ 2 après-midi de prospection seront proposées aux environs du 10 au 28 octobre.

→ Un mail d'inscription vous sera envoyé une semaine avant mais n'hésitez pas à d'ores et déjà informer Mélanie, elle pourra essayer d'adapter le planning selon vos disponibilités.





Les animations 2022 : une production GMA & Co



Mélanie Aznar



Mélanie Aznar

La programmation 2022 des animations est déjà entamée. Nous vous proposons un tableau résumant l'ensemble des animations à venir avec les dates, les lieux et les thématiques abordés.

Ce sont 6 animations qui seront réalisées cette année, toutes dans le cadre des Sorties Nature organisées par les Départements de Haute-Loire et du Puy-de-Dôme (<http://www.hauteloire.fr/Sorties-nature-en-Haute-Loire.html> et <https://ens.puy-de-dome.fr/agenda.html>).

Une animation a été menée pour les BTS Gestion et Protection de la Nature de Rochefort Montagne et une autre dans le cadre d'Atlas de la Biodiversité Communale de Veyre Monton. Cette année, nous co-animerons avec deux partenaires, Chauve-Souris Auvergne et Madame Grenouille. Nous participerons par ailleurs à plusieurs événements au cours desquels nous tiendrons des stands, plus de détails ci-dessous.

Bénévoles n'hésitez pas à proposer votre aide à Mélanie pour les animations et les stands !

Dép.	Lieu	Date	Thématiques	Public
43	Etang des Barthes – Freycenet-La-tour	21/05	Amphibiens et mammifères des zones humides -> avec Madame Grenouille et Traduit en LDSF	Grand public Traduit en LDSF
43	Méandre de Précaillé - Lamothe	28/07	Mammifères à la tombée de la nuit -> avec Chauve-Souris Auvergne	Grand public
63	St Pierre le Chastel	09/08	Mammifères à la tombée de la nuit -> avec Chauve-Souris Auvergne	Grand public
63	Forêt de la Comté	11/08	Sur la trace des Mammifères, avec atelier moulage d'empreintes	Grand public Traduit en LDSF
43	Lac du Bouchet	22/10	Sur la trace des Mammifères, avec atelier moulage d'empreintes	Grand public
15	Fête de la Narse de Nouvialle	04/09	Stand et animation	Grand public
43	Rencontres Naturaliste	08/10	Stand	Grand public



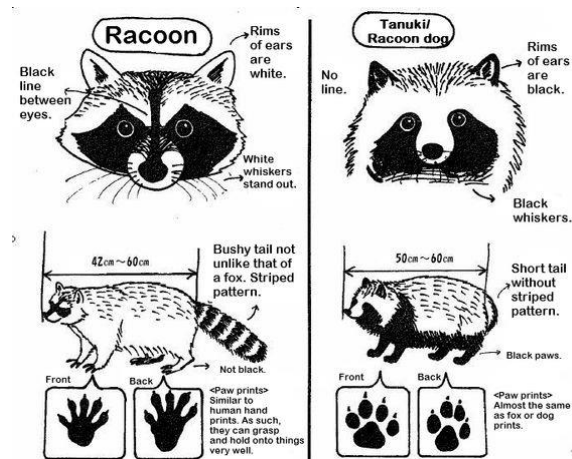


Présence du Chien viverrin dans le Puy-de-Dôme



Charles Lemarchand

Une observation de ce canidé a eu lieu dans une forêt du lieu-dit Perret à Singes 63690, le 16 mai à 5h30, grâce à un piège photographique disposé dans ce secteur par Romain Saint-Val. D'autres observations directes ont été effectuées depuis dans le même secteur.



11 °C 51 °F 16/05/2022 04:23:17 0299

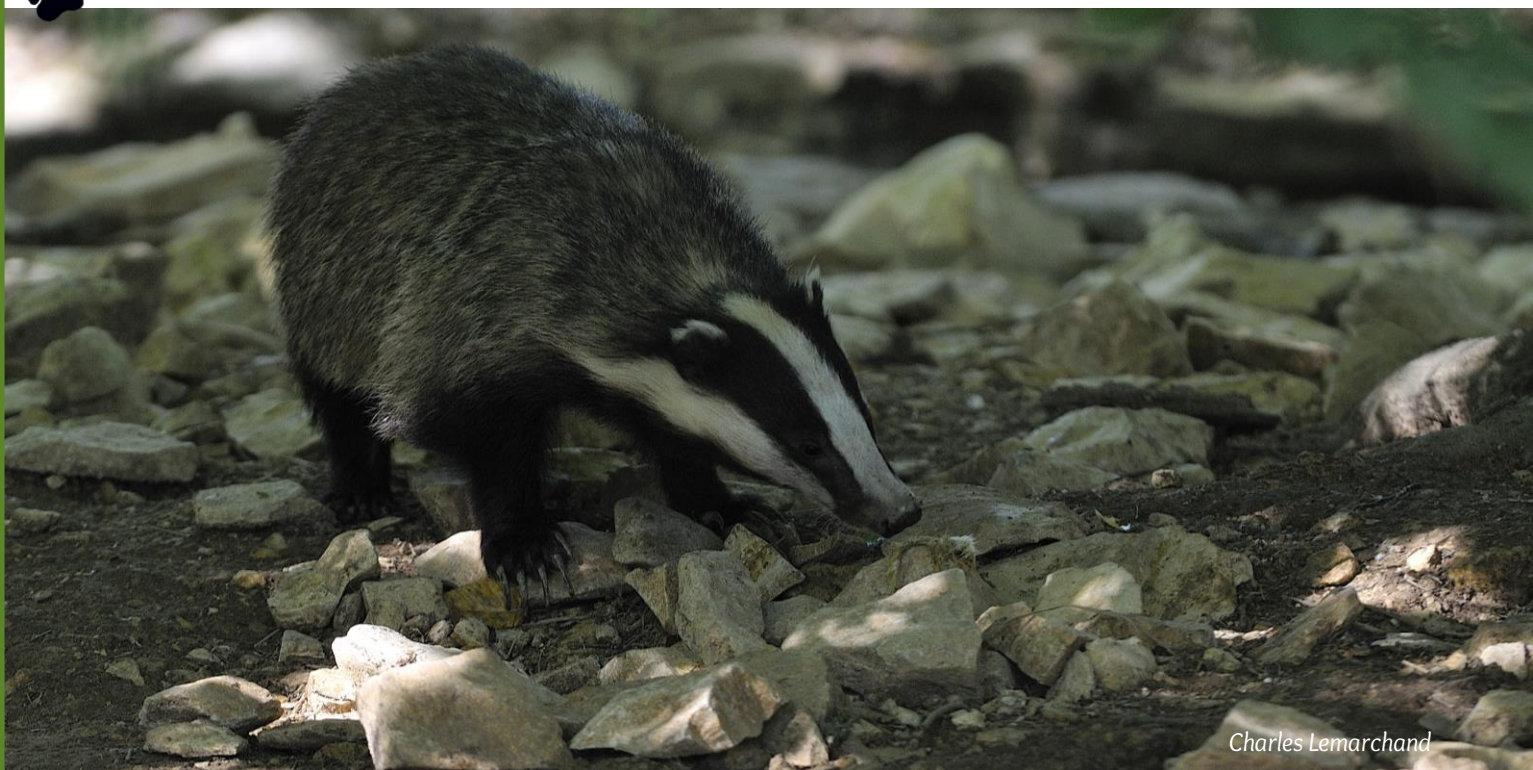
L'espèce est suivie par les services de l'Office français de la Biodiversité et les associations naturalistes. Peu d'observations ont été relatées dans notre pays, la majorité dans le nord-est de la France. Des foyers féraux pourraient être en cours de développement, dans la mesure où plusieurs observations issues de différents départements sont disponibles depuis quelques années. Le Puy-de-Dôme pourrait ainsi être dans ce cas.

Espèce introduite, le Chien viverrin (*Nyctereutes procyonoides*) doit faire l'objet d'études de suivi de répartition, afin de détecter sa présence et de visualiser son éventuelle extension. Il pourrait par ailleurs être un concurrent des espèces autochtones, d'autant que son impact sur les espèces cibles (proies potentielles) est mal connu, ce qui justifie son suivi.





Les blaireaux dans la Réserve naturelle nationale de Chastreix-Sancy



Charles Lemarchand

La répartition des terriers de blaireaux d'Eurasie et la densité des individus ont été évaluées sur le territoire de la réserve naturelle nationale de Chastreix-Sancy. Situé entre 1100 et 1885 mètres d'altitude, ce paysage volcanique abrite une faune et une flore de moyenne montagne. L'objectif de cette étude, réalisée en 2020 et 2021, est de connaître la répartition des terriers et d'évaluer la densité de blaireaux sur la réserve ou à proximité immédiate.

La méthode utilisée a été très largement inspirée de l'étude de densité réalisée en 2011 par le Groupe mammalogique d'Auvergne sur un secteur des Combrailles/Monts Dôme (Rigaux et Chanu 2011 et 2012). Une recherche exhaustive sur 19 km² a permis d'estimer une densité de terriers principaux de 0,32 par km². Des comptages par pièges photographiques et affûts ont révélé une estimation de 2,8 individus par terrier principal en 2020 et 3,0 en 2021. Ces chiffres sont inférieurs aux moyennes locale et européenne. L'altitude paraît être le facteur limitant. La mosaïque d'habitats et la gestion engagée sur les espaces forestiers permettent une bonne conservation.

Pour en savoir plus...n'hésitez pas à contacter l'équipe de la réserve naturelle.

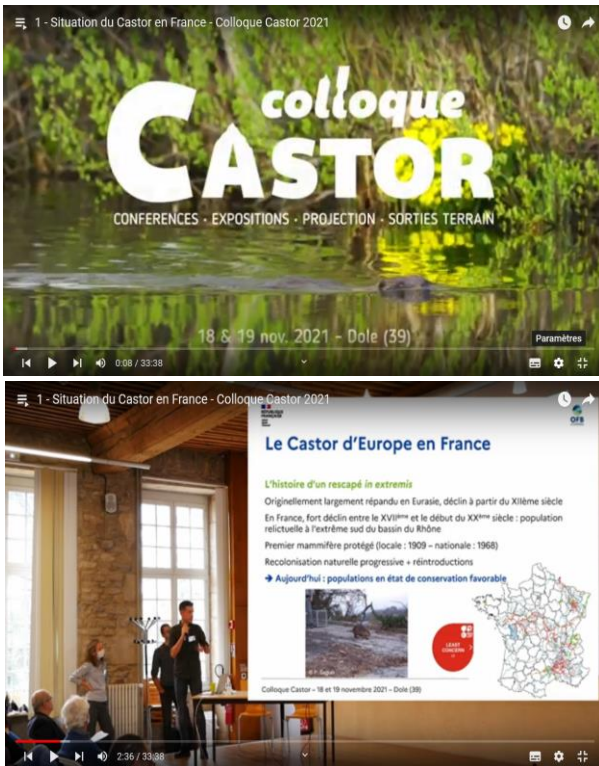


Observation lors d'un affût © Solène Lebreton





Pour les plus connectés



Revivez le colloque national 2021 sur le Castor en vidéo !

Dans le précédent bulletin d'information, nous vous faisons part de la participation de Mélanie au colloque national sur le Castor organisé par la SFEPM et France Nature Environnement Bourgogne-Franche-Comté les 25 et 26 février 2021.

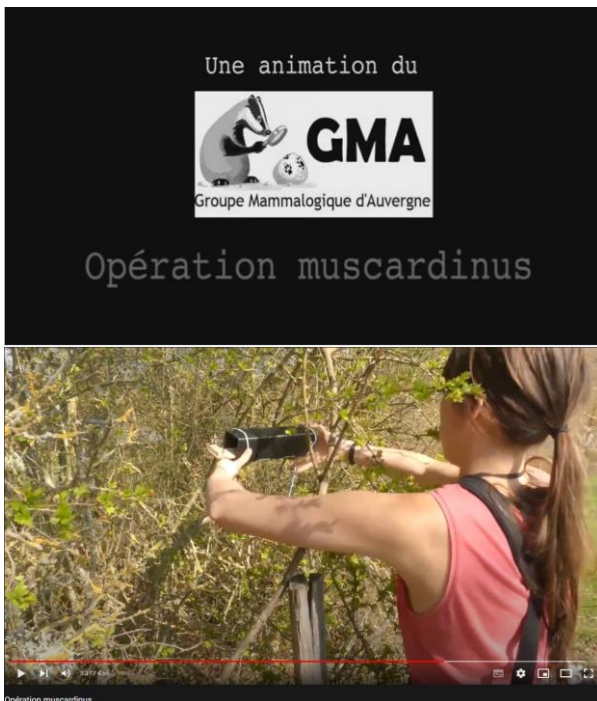
Durant ce colloque, étaient abordés les problématiques de cohabitation, la plus-value écologique et la gestion des cours d'eau.

Vous retrouverez avec ce lien l'ensemble des présentations filmées des différents intervenants :

<https://www.youtube.com/playlist?list=PL5LU5Pah5H1Lx7FcVjo6nuXjMDVJqsGQU>



Rédigé par Céline Roubinet



Ca tourne pour les activités du GMA !

[Groupe Mammalogique d'Auvergne et Daniel Auclair](#)

Les adhérents et bénévoles du GMA ont découvert l'après-midi de notre assemblée générale : la pose de tubes nichoirs à Muscardin.

Ce fut l'occasion pour l'un des bénévoles, Daniel Auclair, de sortir sa caméra et de filmer nos camarades pendant cette formation sur le terrain.

Voici le lien pour profiter de cette vidéo :

<https://www.youtube.com/watch?v=xaH5RiRTSa8&feature=youtu.be>

Un grand merci à Daniel Auclair qui a réalisé ce reportage et nous a composé le montage.

... Et si vous souhaitez participer à ce type d'activités, n'hésitez pas à solliciter Mélanie pour l'accompagner sur le terrain. Les adhérents ont reçu un mail avec plus de détail sur les possibilités de participation.



Rédigé par Céline Roubinet



Formation petits-mammifères - Cantal - 16/17/18 Septembre



Alexis Fauconnier

Le GMA propose à ses adhérents et bénévoles une nouvelle formation pour la rentrée 2022. Elle aura lieu le week-end du 16 au 18 septembre dans le Cantal, plus précisément sur la Narse de Nouvialle.

Ce week-end sera centré sur la **formation aux méthodes d'étude des petits mammifères** avec le programme suivant :

- Connaissance des espèces et de leurs habitats ;
- Découverte des différentes méthodes d'étude et mise en place de certains dispositifs ;
- 2 soirées de capture temporaire, manipulation des individus, identification, sexage, prise de mesures...

Le weekend s'organisera de la manière suivante :

• **Vendredi 16 :**

Accueil des participants et installation. Puis départ sur le terrain pour une première soirée de découverte de la capture temporaire.

• **Samedi 17 :**

Un peu de théorie en salle en fin de matinée, puis repas au gîte avant de partir sur le terrain pour une approche concrète des protocoles à mettre en place. Retour au gîte dans l'après-midi pour un peu de théorie avant de repartir pour une seconde soirée de capture temporaire.

• **Dimanche 18 :**

Rangement des dispositifs installés sur le terrain, débriefing, repas partagé et dispersion. Pour ceux qui le souhaitent, une dernière sortie sur le terrain pourra se faire, sur d'autres thèmes que les mammifères.

Un gîte a été réservé pour l'occasion et c'est le GMA qui prend en charge le logement pour les participants. Des covoiturages pourront être proposés.

Attention, les places sont limitées et sont réservées exclusivement
aux adhérents et bénévoles de l'association !

[Je m'inscris !](#)



Vous souhaitez contribuer au prochain numéro de l’Affût ?

Envoyez nous vos propositions par mail !



Belle fin de saison 2022 !

Alexis Fauconnier



L'AFFÛT

Bulletin de Liaison du Groupe Mammalogique d’Auvergne

Directeur de publication : Matthieu Bernard

Mise en page : Céline Roubinet

Contributeurs : Mélanie Aznar, Matthieu Bernard, Claire Desbordes, Alexis Fauconnier, Daniel Auclair,
Charles Lemarchand, Anaelle Neau, Céline Roubinet, Camille Thomas